

Konjunkturstatistik, löner för statlig sektor, januari 2007

Salaries in The Governmental Sector, January 2007

I korta drag

Löneökningen för statlig sektor var 3,0 procent

Den preliminära genomsnittliga månadslönen för hel- och deltidsanställda inom statlig sektor var 27 730 kronor under januari 2007. Detta är en ökning med 3,0 procent sedan januari 2006.

Inom civilförvaltningen ökade lönerna med 3,4 procent och för försvaret ökade lönerna med 0,2 procent.

För kvinnor inom statlig sektor ökade lönerna med 3,7 procent medan männens löner ökade med 2,6 procent.

Förändringstalen är baserade på skillnader mellan de definitiva lönerna 2006 och de preliminära lönerna 2007.

Antal sysselsatta ökade med 1,1 procent

Antalet sysselsatta inom den statliga sektorn var 228 350 under januari 2007. Detta är jämfört med januari 2006 en ökning med 2 560 personer eller 1,1 procent. De sysselsatta var fördelade på 112 950 kvinnor och 115 400 män.

Inom civilförvaltningen var antalet sysselsatta 205 180 under januari 2007. Detta är jämfört med januari 2006 en ökning med 5 270 personer.

Inom försvaret minskade antalet anställda med 2 780 personer till 21 690 under samma period.

Medlingsinstitutet
National Mediation Office



Christina Eurén, tfn 08-545 292 40/45,
christina.euren@mi.se
www.mi.se

Lena Larsson, SCB, tfn 019-17 60 19
lena.larsson2@scb.se
www.scb.se

Statistiken har producerats av SCB på uppdrag av Medlingsinstitutet (MI), som ansvarar för officiell statistik inom området.

ISSN 0082-0237 Serie AM – Arbetsmarknad. Utkom den 30 mars 2007.
URN:NBN:SE:SCB-2007-AM17SM0703_pdf
Tidigare publicering: Se avsnittet Fakta om statistiken.
Utgivare av Statistiska meddelanden är Kjell Jansson, SCB.

Innehåll

Statistiken med kommentarer	3
Löner	3
Löneutveckling inom statlig sektor	4
Sysselsättning	4
Tabeller	5
1. Statlig sektor – genomsnittlig månadslön, fördelad efter myndighet, januari 2007	5
2. Statlig sektor – genomsnittlig månadslön, inklusive retroaktiv lön, fördelad efter myndighet, januari 2006	6
3. Statlig sektor – genomsnittlig månadslön fördelad efter näringsgren, januari 2007	7
4. Statlig sektor – genomsnittlig månadslön, utveckling fr.o.m. januari 2005 t.o.m. januari 2007	8
5. Statlig sektor – genomsnittlig månadslön för Civilförvaltningen och Försvaret, utveckling fr.o.m. januari 2005 t.o.m. januari 2007	9
6. Statlig sektor – antal sysselsatta fördelade efter myndighet, januari 2007	10
7. Statlig sektor – antal sysselsatta fördelade efter län, januari 2007	11
8. Statlig sektor – antal sysselsatta fördelade efter näringsgren, januari 2007	12
Fakta om statistiken	13
Inledning	13
Detta omfattar statistiken	13
Objekt och population	13
Statistiska mått	13
Variabler	14
Redovisningsgrupper	14
Så görs statistiken	14
Statistikens tillförlitlighet	15
Bortfall	15
Täckning	15
Bra att veta	15
Spridningsformer	15
Primärmaterial	15
Annan statistik	15
In English	16
Summary	16
List of tables	16
List of terms	17

Statistiken med kommentarer

Löner

Löneutvecklingen mellan januari 2006 och januari 2007 var för hel- och deltidstjänstgörande 3,0 procent. Kvinnornas löner ökade med 3,7 procent och männens löner ökade med 2,6 procent. Den genomsnittliga månadslönen för deltidstjänstgörande i tabellen nedan är uppräknad till heltidslön.

Genomsnittlig månadslön och procentuell förändring fördelad efter heltid/deltid

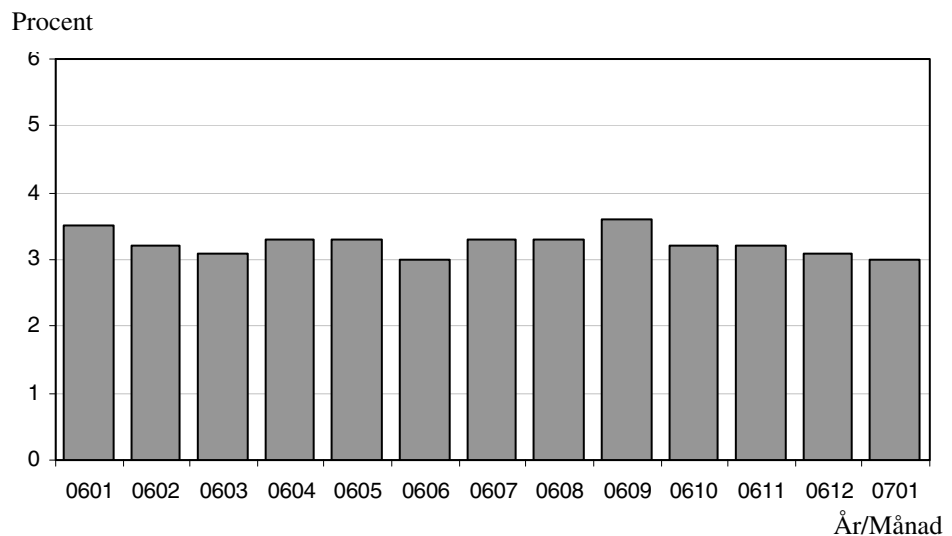
	Genomsnittlig månadslön		
	Januari 2006	Januari 2007	%
Heltidstjänstgörande			
Kvinnor	25 150	26 110	+ 3,8
Män	28 810	29 560	+ 2,6
Totalt	27 130	27 950	+ 3,0
Deltidstjänstgörande			
Kvinnor	23 630	24 530	+ 3,8
Män	28 930	29 420	+ 1,7
Totalt	25 060	26 080	+ 4,1
Hel- och deltidstjänstgörande			
Kvinnor	24 930	25 850	+ 3,7
Män	28 810	29 550	+ 2,6
Totalt	26 930	27 730	+ 3,0

För civilförvaltningen ökade lönerna med 3,4 procent mellan januari 2006 och januari 2007. Försvarets löneökning var 0,2 procent och löneökningen för den totala statliga sektorn var 3,0 procent för samma period.

Genomsnittlig månadslön och procentuell förändring fördelad efter myndighetsgrupper

	Genomsnittlig månadslön		
	Januari 2006	Januari 2007	%
Civilförvaltningen			
Kvinnor	24 940	25 870	+ 3,7
Män	28 690	29 610	+ 3,2
Totalt	26 750	27 660	+ 3,4
Försvaret			
Kvinnor	24 170	24 920	+ 3,1
Män	29 250	29 100	- 0,5
Totalt	28 110	28 160	+ 0,2
Totalt			
Kvinnor	24 930	25 850	+ 3,7
Män	28 810	29 550	+ 2,6
Totalt	26 930	27 730	+ 3,0

Löneutveckling inom statlig sektor



Diagrammet ovan som visar löneutvecklingen inom den statliga sektorn baseras på preliminära löneuppgifter plus retroaktiv lön jämfört mot definitiva löneuppgifter 12 månader tidigare.

Sysselsättning

Antalet sysselsatta i den statliga sektorn ökade med 2 560 personer mellan januari 2006 och januari 2007. Civilförvaltningen ökade med 5 270 personer och försvarets minskning uppgick till 2 780 personer för samma period.

Antal sysselsatta och procentuell förändring

	Antal sysselsatta		
	Januari 2006	Januari 2007	%
Civilförvaltningen	199 900	205 180	+ 2,6
Omräknat till heltidspersoner	178 890	179 590	+ 0,4
Försvaret	24 470	21 690	- 11,4
Omräknat till heltidspersoner	23 460	20 680	- 11,9
Totalt	225 790	228 350	+ 1,1
Omräknat till heltidspersoner	203 650	201 610	- 1,0

Tabeller

1. Statlig sektor – genomsnittlig månadslön, fördelad efter myndighet, januari 2007

1. Governmental sector – average monthly salary, by authority, January 2007

Myndighet	Genomsnittlig månadslön, kronor							Förändring från föregående år	
	Heltidstjänstgörande			Deltids-tjänst-görande Totalt	Hel- och deltidstjänstgörande			Kronor	Procent
	Kvinnor	Män	Totalt		Kvinnor	Män	Totalt		
TOTALT	26 105	29 557	27 950	26 078	25 849	29 547	27 733	801	3,0
HELSTATLIG VERKSAMHET	26 104	29 560	27 952	26 080	25 849	29 550	27 735	802	3,0
CIVILFÖRVALTNINGEN	26 132	29 626	27 890	26 071	25 869	29 612	27 662	913	3,4
Polisväsendet	24 784	28 644	27 339	25 350	24 639	28 596	27 175	1 282	5,0
Domstolsväsendet	26 418	36 224	29 472	25 579	26 288	36 183	29 321	530	1,8 ¹
Kriminalvården	23 249	23 525	23 409	24 662	23 264	23 687	23 504	916	4,1
Migrationsverket	24 394	25 985	25 020	24 987	24 370	26 078	25 017	1 119	4,7 ¹
Försäkringskassan	23 505	26 887	24 359	23 618	23 351	27 259	24 256	829	3,5
Skatteverket	25 793	30 287	27 586	24 799	25 399	30 276	27 149	990	3,8
Länsstyrelserna	24 739	27 807	26 095	24 772	24 674	27 666	25 941	678	2,7
Kronofogdemyndigheten	23 510	27 555	24 940	23 062	23 236	27 638	24 697	1 201	5,1
Tullverket	26 154	27 206	26 777	25 658	25 924	27 171	26 620	463	1,8
Universitet och högskolor	27 155	31 675	29 454	27 031	26 734	31 443	29 017	962	3,4
Lantbruksuniversitetet	26 274	30 758	28 594	26 524	26 012	30 665	28 266	909	3,3
Skogsstyrelsen	23 964	25 374	24 996	22 267	23 589	25 326	24 837	770	3,2 ¹
Banverket	27 644	28 441	28 294	28 799	27 635	28 478	28 313	1 710	6,4
Vägverket	25 546	28 575	27 795	27 902	25 409	28 682	27 801	-172	-0,6
Arbetsmarknadsverket	25 536	26 623	25 980	24 868	25 328	26 631	25 827	519	2,1
Övriga myndigheter	28 594	32 074	30 186	27 101	28 165	31 898	29 807	712	2,4
FÖRSVARET	25 039	29 108	28 240	26 301	24 917	29 100	28 162	57	0,2 ¹
ÖVR STATLIGT LÖNE- REGLERAD VERKSAMHET	26 571	26 924	26 720	25 317	25 987	27 206	26 479	-33	-0,1 ¹

Förändringssiffrorna är baserade på skillnader mellan de definitiva lönerna 2006 och de preliminära lönerna 2007.

1) Förändringssiffran är påverkad av strukturella förändringar.

2. Statlig sektor – genomsnittlig månadslön, inklusive retroaktiv lön, fördelad efter myndighet, januari 2006

2. Governmental sector – average monthly salary, including retroactive salary, by authority, January 2006

Myndighet	Genomsnittlig månadslön, kronor							Förändring från föregående år	
	Heltidstjänstgörande			Deltids-tjänst-görande Totalt	Hel- och deltidstjänstgörande			Kronor	Procent
	Kvinnor	Män	Totalt		Kvinnor	Män	Totalt		
TOTALT	25 145	28 805	27 127	25 057	24 930	28 811	26 932	910	3,5
HELSTATLIG VERKSAMHET	25 142	28 807	27 127	25 061	24 928	28 813	26 933	910	3,5
CIVILFÖRVALTNINGEN	25 168	28 676	26 946	25 027	24 943	28 691	26 749	840	3,2
Polisväsendet	23 491	27 232	25 996	23 618	23 425	27 212	25 893	294	1,1
Domstolsväsendet	25 528	36 570	29 326	23 905	25 190	36 526	28 791	1 075	3,9
Kriminalvården ¹	22 247	22 546	22 423	24 502	22 315	22 791	22 588	901	4,2
Migrationsverket	23 517	24 606	23 933	23 117	23 500	24 572	23 898	884	3,8
Försäkringskassan	22 672	26 147	23 514	22 837	22 549	26 492	23 427	1 142	5,1
Skatteverket	24 693	29 566	26 596	23 654	24 320	29 524	26 159	634	2,5
Länsstyrelserna	24 120	27 159	25 502	23 687	23 940	27 019	25 263	884	3,6
Kronofogdemyndigheterna	22 195	26 389	23 660	22 334	22 038	26 442	23 496	531	2,3
Tullverket	25 638	26 760	26 273	23 759	25 464	26 738	26 157	1 117	4,5
Universitet och högskolor	26 004	30 685	28 395	26 082	25 690	30 556	28 055	730	2,7
Lantbruksuniversitetet	25 321	29 754	27 622	25 548	25 108	29 697	27 357	960	3,6
Skogsstyrelsen	22 905	24 595	24 177	20 058	22 619	24 573	24 067	-16	-0,1
Arbetsmarknadsverket	24 943	26 248	25 475	23 297	24 746	26 201	25 308	1 062	4,4
Banverket	25 935	26 738	26 604	26 539	25 905	26 752	26 603	1 105	4,3
Vägverket	25 529	28 770	28 002	27 367	25 372	28 830	27 973	1 024	3,8
Övriga myndigheter	27 815	31 339	29 420	26 275	27 450	31 214	29 095	1 108	4,0
FÖRSVARET	24 245	29 263	28 180	25 564	24 170	29 253	28 105	1 342	5,0
ÖVR STATLIGT LÖNE- REGLERAD VERKSAMHET	26 710	27 442	27 026	22 902	25 919	27 342	26 512	1 381	5,5

Förändringssiffrorna är baserade på skillnader mellan de definitiva lönerna 2005 och de definitiva lönerna 2006.

1) På grund av felaktigt inlämnade uppgifter har vi gjort en schablonberäkning på de definitiva lönerna för Kriminalvården för januari 2006.

3. Statlig sektor – genomsnittlig månadslön fördelad efter näringsgren, januari 2007**3. Governmental sector – average monthly salary by industry sector, January 2007**

Näringsgren/SNI 2002	Genomsnittlig månadslön, kronor							Förändring från föregående år	
	Heltidstjänstgörande			Deltids- tjänst- görande Totalt	Hel- och deltidstjänstgörande			Kronor	Procent
	Kvinnor	Män	Totalt		Kvinnor	Män	Totalt		
TOTALT	26 105	29 557	27 950	26 078	25 849	29 547	27 733	801	3,0
F Byggverksamhet	27 518	28 442	28 278	28 702	27 401	28 504	28 296	1 057	3,9
J Finansiell verksamhet	25 118	27 705	26 139	24 073	24 896	27 626	25 905	1 392	5,7
K Fastighetsverksamhet, företagsstjänster	26 115	29 010	27 479	26 030	25 906	29 022	27 294	485	1,8
L Offentlig förvaltning och försvar	25 827	29 314	27 672	25 452	25 589	29 305	27 466	765	2,9
75.1 Offentlig förvaltning	27 270	30 922	28 915	26 054	26 893	30 853	28 581	850	3,1
75.2 Utrikesförvaltning och försvar	25 326	28 723	27 539	25 605	25 194	28 690	27 418	657	2,5
75.3 Obligatorisk socialförsäkring	23 589	27 062	24 476	23 693	23 432	27 426	24 367	833	3,5
M Utbildning	27 070	31 568	29 332	26 884	26 640	31 349	28 891	972	3,5
80.1 Grundskoleutbildning	25 709	26 449	25 912	22 506	24 872	26 201	25 192	1 217	5,1
80.3 Högskoleutbildning	27 113	31 637	29 413	27 008	26 699	31 414	28 981	962	3,4
80.4 Vuxenutbildning och övrig utbildning	28 202	29 283	28 675	27 255	28 167	29 223	28 620	318	1,1
N Hälso- och sjukvård, sociala tjänster	23 208	25 239	24 182	26 097	23 449	25 764	24 535	719	3,0
O Andra samhälleliga och personliga tjänster	25 394	26 225	25 782	23 622	25 041	26 054	25 487	-112	-0,4 ¹

Förändringssiffrorna är baserade på skillnader mellan de definitiva lönerna 2006 och de preliminära lönerna 2007.

1) Förändringssiffran är påverkad av strukturella förändringar.

4. Statlig sektor – genomsnittlig månadslön, utveckling fr.o.m. januari 2005 t.o.m. januari 2007

4. Governmental sector – average monthly salary, from January 2005 to January 2007

Mätmånad	Genomsnittlig månadslön, kronor			Förändring från föregående år, procent		
	preliminär	preliminär+retro	definitiv	preliminär mot preliminär	preliminär+retro mot definitiv	definitiv mot definitiv
jan-05	25 460	–	26 020	0,8	–	2,6
feb-05	25 500	–	26 040	0,8	–	2,6
mar-05	25 560	–	26 080	1,1	–	2,9
apr-05	25 690	–	26 200	1,2	–	3,0
maj-05	25 710	–	26 180	1,4	–	3,1
jun-05	25 810	–	26 130	2,0	–	3,1
jul-05	25 800	–	26 080	2,4	–	3,4
aug-05	25 720	–	26 000	2,5	–	3,4
sep-05	25 940	–	26 210	2,6	–	3,5
okt-05	26 150	–	26 740	3,1	–	3,7
nov-05	26 300	–	26 780	3,5	–	3,7
dec-05	26 530	–	26 860	4,1	–	3,9
jan-06	26 550	–	26 930	4,3	–	3,5
feb-06	26 540	26 870	–	4,1	3,2	–
mar-06	26 600	26 890	–	4,1	3,1	–
apr-06	26 690	27 070	–	3,9	3,3	–
maj-06	26 760	27 040	–	4,0	3,3	–
jun-06	26 770	26 910	–	3,7	3,0	–
jul-06	26 790	26 940	–	3,8	3,3	–
aug-06	26 730	26 870	–	3,9	3,3	–
sep-06	27 060	27 170	–	4,3	3,6	–
okt-06	27 200	27 590	–	4,1	3,2	–
nov-06	27 360	27 640	–	4,0	3,2	–
dec-06	27 670	27 680	–	4,3	3,1	–
jan-07	27 730	27 730	–	4,4	3,0	–

5. Statlig sektor – genomsnittlig månadslön för Civilförvaltningen och Försvaret, utveckling fr.o.m. januari 2005 t.o.m. januari 2007

5. Governmental sector – average monthly salary in the Civil Service and The Defence Organization, from January 2005 to January 2007

Mätmånad	Genomsnittlig månadslön, kronor			Förändring från föregående år, procent		
	preliminär	preliminär+retro	definitiv	preliminär mot preliminär	preliminär+retro mot definitiv	definitiv mot definitiv
jan-05	25 450	–	26 020	-0,6	–	1,1
feb-05	25 490	–	26 030	-0,6	–	1,2
mar-05	25 550	–	26 080	-0,3	–	1,5
apr-05	25 690	–	26 200	-0,2	–	1,6
maj-05	25 700	–	26 170	0,0	–	1,6
jun-05	25 800	–	26 120	0,5	–	1,7
jul-05	25 790	–	26 080	1,1	–	2,1
aug-05	25 710	–	25 990	1,1	–	2,1
sep-05	25 930	–	26 200	1,2	–	2,1
okt-05	26 140	–	26 730	1,7	–	2,3
nov-05	26 290	–	26 780	2,2	–	2,2
dec-05	26 520	–	26 850	2,7	–	2,4
jan-06	26 530	–	26 910	4,2	–	3,4
feb-06	26 520	26 850	–	4,0	3,2	–
mar-06	26 580	26 870	–	4,0	3,0	–
apr-06	26 670	27 050	–	3,8	3,3	–
maj-06	26 740	27 020	–	4,0	3,3	–
jun-06	26 750	26 890	–	3,7	2,9	–
jul-06	26 760	26 920	–	3,8	3,2	–
aug-06	26 700	26 840	–	3,9	3,3	–
sep-06	27 040	27 150	–	4,3	3,6	–
okt-06	27 180	27 570	–	4,0	3,1	–
nov-06	27 340	27 630	–	4,0	3,2	–
dec-06	27 650	27 670	–	4,2	3,0	–
jan-07	27 720	27 720	–	4,5	3,0	–

6. Statlig sektor – antal sysselsatta fördelade efter myndighet, januari 2007

6. Governmental sector – number of employees by authority, January 2007

Myndighet	Antal					Förändring från föregående år	Heltidspersoner	
	Samtliga	Heltids-tjänstgörande		Deltids-tjänstgörande			Antal	Därav kvinnor, procent
		Kvinnor	Män	Kvinnor	Män			
TOTALT	228 351	82 048	94 604	30 904	20 795	2 558	201 612	48,8
HELSTATLIG VERKSAMHET	227 895	81 877	94 481	30 800	20 737	2 474	201 254	48,8
CIVILFÖRVALTNINGEN	205 176	77 127	78 473	29 913	19 663	5 273	179 593	51,8
Justitiedepartementet	44 512	16 424	21 717	3 538	2 833	3 374	41 397	44,6
Polisväsendet	24 666	7 048	13 844	1 939	1 835	260	22 803	35,8
Domstolsväsendet	5 903	3 716	1 731	315	141	663	5 700	68,4
Kriminalvården	8 601	3 089	4 283	676	553	-385	7 983	43,3
Migrationsverket	2 568	1 342	873	259	94	-341	2 429	62,0
Utrikesdepartementet	2 312	1 171	773	310	58	-3 007	2 089	61,7
Försvarsdepartementet	158	62	72	12	12	9	139	47,5
Socialdepartementet	22 014	11 663	5 086	3 818	1 447	86	19 761	71,1
Försäkringskassan	16 084	9 613	3 246	2 767	458	-33	14 953	76,8
Finansdepartementet	26 683	11 982	9 689	3 766	1 246	590	25 081	58,3
Skatteverket	10 907	5 212	3 470	1 893	332	272	10 305	64,0
Länsstyrelserna	5 722	2 598	2 071	679	374	214	5 350	57,1
Kronofogdemyndigheten	2 368	1 262	696	328	82	-60	2 248	66,6
Tullverket	2 270	755	1 099	273	143	116	2 159	44,2
Utbildningsdepartementet ¹	62 485	19 930	19 807	13 193	9 555	–	48 527	52,5
Universitet och högskolor	58 390	17 828	18 619	12 560	9 383	3 434	44 742	51,3
Jordbruksdepartementet	6 184	2 530	2 113	928	613	-79	5 357	56,4
Lantbruksuniversitetet	3 035	1 000	1 084	558	393	55	2 491	51,1
Miljödepartementet	4 367	1 589	1 803	523	452	-227	3 947	48,9
Näringsdepartementet	20 513	4 515	12 133	1 381	2 484	-12 047	18 784	28,4
Skogsstyrelsen	3 181	292	807	479	1 603	-1 447	2 228	25,3
Banverket	6 568	1 138	5 055	183	192	232	6 431	19,6
Vägverket	7 439	1 706	4 937	328	468	297	7 062	26,8
Integrations- och jämställdhetsdepartementet ¹	598	334	185	55	24	–	559	65,1
Kulturdepartementet ¹	3 321	1 305	1 109	607	300	–	2 837	56,5
Arbetsmarknadsdepartementet ¹	12 029	5 622	3 986	1 782	639	–	11 116	60,8
Arbetsmarknadsverket	10 439	4 891	3 398	1 636	514	635	9 632	61,7
FÖRSVARET	21 686	4 227	15 592	824	1 043	-2 784	20 677	22,4
RIKSDAGENS VERK	1 033	523	416	63	31	-15	985	56,5
ÖVR STATLIGT LÖNEREGLERAD VERKSAMHET	456	171	123	104	58	84	359	59,9

1) På grund av delning av departement samt nya departement kan inga förändringssiffror redovisas för de markerade departementen under 2007.

7. Statlig sektor – antal sysselsatta fördelade efter län, januari 2007

7. Governmental sector – number of employees by county, January 2007

Län	Antal					Förändring från föregående år	Heltidspersoner	
	Samtliga	Heltids- tjänstgörande		Deltids- tjänstgörande			Antal	Därav kvinnor, procent
		Kvinnor	Män	Kvinnor	Män			
TOTALT	228 351	82 048	94 604	30 904	20 795	2 558	201 612	48,8
Stockholm	64 832	25 566	25 894	8 351	5 021	1 247	57 748	51,7
Uppsala	14 983	4 970	5 628	2 547	1 838	507	12 524	49,6
Södermanland	4 529	1 820	1 799	563	347	-281	4 075	52,1
Östergötland	11 707	3 861	4 999	1 664	1 183	401	10 288	46,5
Jönköping	5 784	2 043	2 748	668	325	-62	5 393	45,8
Kronoberg	3 144	975	1 243	555	371	-58	2 650	48,0
Kalmar	3 391	1 172	1 477	465	277	17	3 038	47,2
Gotland	1 594	636	638	162	158	-57	1 472	50,6
Blekinge	5 252	1 351	2 987	457	457	106	4 753	33,7
Skåne	24 878	8 219	9 634	4 043	2 982	724	21 168	48,7
Halland	4 216	1 251	2 032	615	318	80	3 776	42,6
Västra Götaland	29 843	10 512	12 536	4 118	2 677	24	26 467	48,2
Värmland	5 077	1 826	2 010	671	570	-313	4 508	49,1
Örebro	6 483	2 462	2 400	996	625	-71	5 656	52,7
Västmanland	3 964	1 560	1 609	460	335	155	3 593	51,0
Dalarna	5 435	1 965	2 300	696	474	85	4 862	48,4
Gävleborg	5 368	2 053	2 208	615	492	9	4 858	50,0
Västernorrland	7 061	2 941	2 977	765	378	-67	6 565	51,9
Jämtland	3 009	1 201	1 235	312	261	-24	2 722	50,7
Västerbotten	8 678	2 854	3 354	1 420	1 050	292	7 166	48,0
Norrbottnen	9 123	2 810	4 896	761	656	-156	8 331	38,3

8. Statlig sektor – antal sysselsatta fördelade efter näringsgren, januari 2007

8. Governmental sector – number of employees by industry sector, January 2007

Näringsgren/SNI 2002	Antal					Förändring från föregående år	Heltidspersoner	
	Samtliga	Heltids-tjänstgörande		Deltids-tjänstgörande			Antal	Därav kvinnor, procent
		Kvinnor	Män	Kvinnor	Män			
TOTALT	228 351	82 048	94 604	30 904	20 795	2 558	201 612	48,8
F Byggverksamhet	11 565	1 889	8 797	353	526	138	11 180	18,8
J Finansiell verksamhet	962	488	319	124	31	-2	910	63,0
K Fastighetsverksamhet, företagstjänster	14 488	6 120	5 462	1 980	926	602	13 299	55,4
L Offentlig förvaltning och försvar	128 856	50 492	56 909	13 280	8 175	-2 499	119 736	49,1
75.1 Offentlig förvaltning	50 388	21 781	17 939	6 552	4 116	458	46 170	56,3
75.2 Utrikesförvaltning och försvar	62 183	19 010	35 641	3 935	3 597	-2 919	58 422	36,3
75.3 Obligatorisk socialförsäkring	16 285	9 701	3 329	2 793	462	-38	15 145	76,5
M Utbildning	62 755	19 529	19 927	13 462	9 837	3 449	48 404	51,9
80.1 Grundskoleutbildning	1 275	641	242	340	52	-30	1 125	75,9
80.3 Högskoleutbildning	61 377	18 834	19 643	13 117	9 783	3 484	47 180	51,4
80.4 Vuxenutbildning och övrig utbildning	103	54	42	5	2	-5	100	57,0
N Hälsa- och sjukvård, sociala tjänster	6 042	2 059	1 908	1 072	1 003	232	4 883	52,9
O Andra samhällliga och personliga tjänster	3 675	1 468	1 280	632	295	636	3 192	55,9

Fakta om statistiken

Inledning

Detta Statistiska meddelande (SM) ingår i den löpande konjunkturlöne-statistiken och avser löner och sysselsättning inom statlig sektor. Statistiken har producerats av Statistiska centralbyrån (SCB), på uppdrag av Medlingsinstitutet (MI), som från och med 2001 ansvarar för officiell statistik inom området. Syftet med undersökningen är att månatligen belysa löner och sysselsättning inom statlig sektor i termer av nivå och utveckling. SCB har sedan 1976 utfört en undersökning i varje kvartals mittmånad av sysselsättningen inom den statliga sektorn. Efter ett betänkande från 1987 års lönekommitté har SCB fått regeringens uppdrag att tillsammans med Konjunkturinstitutet (KI) utforma en kortperiodisk lönestatistik. Från och med februari 1991 utökades därför undersökningen till att även omfatta de anställdas löner. Det främsta syftet med den utökade undersökningen är att ge underlag för konjunkturbedömningar och för analys av kostnadsutvecklingen inom den statliga sektorn. Undersökningen är en totalundersökning och är från och med januari 2000 månatlig. Detta SM innehåller uppgifter för januari 2007.

Detta omfattar statistiken

Objekt och population

Populationen består av sysselsatta inom statlig förvaltning, sysselsatta vid institutioner hänförliga till statlig sektor samt sysselsatta vid socialförsäkringsfonder. Undersökningspopulationen delas upp i sysselsättnings- respektive lönepopulation. I sysselsättningspopulationen ingår alla som var anställda med lön under mät månaden. Undantagna är tjänstlediga som inte fick utbetald lön under mät månaden och anställda i utlandet. I lönepopulationen ingår alla, förutom de undantagna i sysselsättningspopulationen, som var anställda med lön under mät månaden och som då fyllt 18 men inte 65 år.

Statistiska mått

Statistiken i undersökningen redovisas i form av genomsnittliga månadslöner samt antalet sysselsatta. I månadslönen ingår grundlön, fasta- samt rörliga lönetillägg. I tabeller och tablåer redovisas genomsnittlig månadslön för heltids-tjänstgörande, deltidstjänstgörande samt hel- och deltidstjänstgörande. Den genomsnittliga månadslönen beräknas som summan av de anställdas månadslön dividerat med summan av deras tjänstgöringsomfattning. Den beräknade genomsnittliga månadslönen är alltså ett mått på den genomsnittliga ersättningen för en arbetsinsats motsvarande heltid under en månad. För både genomsnittlig månadslön och antal sysselsatta redovisas förändringen från motsvarande månad föregående år. Förändringssiffrorna är baserade på oavrundade uppgifter.

Efter tolv månader fastställs den slutliga genomsnittliga månadslönen. Det innebär att hänsyn tas till retroaktiva löneutbetalningar. De preliminära månadslönerna korrigeras med de retroaktiva lönebeloppen och de definitiva månadslönerna beräknas.

Variabler

Genomsnittlig månadslön

Med månadslön avses ersättning för månad innan avdrag gjorts, där grundlön, fasta samt rörliga lönetillägg ingår. Övertidstillägg, traktamentsersättningar samt jour- och beredskapstillägg ingår inte i den genomsnittliga månadslönen.

Antal sysselsatta

Som sysselsatt räknas den som fått lön utbetald under mät månaden oberoende av tjänstgöringens omfattning eller anställningstidens längd och där lönen inte består av enbart tillägg eller retroaktiv lön.

Anställningsform

Det förekommer två olika anställningsformer i redovisningen, heltid och deltid. Som heltidsanställd betraktas den som har en sysselsättningsgrad på 100 procent och som deltidsanställd räknas den som har en sysselsättningsgrad på mindre än 100 procent. Observera att heltidsanställda kan ibland vara deltidsanställda på grund av partiell tjänstledighet.

Antal heltidspersoner

Antal heltidspersoner i en redovisningsgrupp beräknas som summan av tjänstgöringens omfattning dividerat med 100 för de anställningar som tillhör redovisningsgruppen i undersökningsmaterialet.

Kön

Kvinna eller man.

Myndighet

Myndigheterna redovisas enligt Sveriges statskalender 2007.

Län

Med län avses i normalfallet individens tjänsteställe. Länsindelningen följer den regionala indelning för år 2007.

Näringsgren

Näringsgren redovisas enligt Standard för svensk näringsgrensindelning 2002, SNI 2002. Denna standard har som bas EU:s reviderade näringsgrensstandard, NACE rev.1.1 (NACE = Nomenclature Générale des Activités Economiques dans les Communautés Européennes).

Redovisningsgrupper

I SM-statistiken sker indelning på myndigheter, län, näringsgren (SNI 2002), kön och hel- respektive deltidstjänstgörande. Specialbearbetning kan göras på en finare redovisningsnivå eftersom materialet är totalräknat.

Så görs statistiken

Uppgifterna samlas in från olika administrativa datalönesystem. Det insamlade materialet genomgår en manuell och maskinell redigering i syfte att kontrollera uppgifternas rimlighet. För respektive myndighet jämförs uppgifterna mot de inkomna uppgifterna föregående månad. Vid tveksamheter tas kontakt med myndigheten för att få en bekräftelse på att uppgifterna är korrekta eller för att justera eventuella felaktigheter.

Statistikens tillförlitlighet

Bortfall

Bortfall utgörs av icke inrapporterade anställda på myndigheter och institut. För vissa myndigheter där uppgifter finns från en tidigare mätmånad imputeras uppgifter. De uppgifter som har imputerats har byggts på den saknade myndighetens tidigare inlämnade data som har räknats upp med genomsnitt från den svarande populationen. För januari 2007 har samtliga myndigheter, av de myndigheter som brukar lämna in statistikuppgifter, lämnat in uppgifter. Utöver dessa finns det tyvärr några myndigheter och främst stiftelser eller institutioner som inte har lönesystem som klarar av att leverera de efterfrågade statistikuppgifterna. Dessa uppskattas bestå av cirka 2 800 personer, vilket motsvarar cirka 1,2 procent.

Täckning

Vid uppdelning mellan olika sektorer uppstår ibland tveksamheter om vilken sektor en enhet ska tillhöra. Vissa mindre enheter kan då ”ramla mellan stolarna”.

Bra att veta

Spridningsformer

Undersökningen presenteras huvudsakligen i detta Statistiska meddelande samt i de statistiska databaserna på www.scb.se/databaser/ssd.asp.

Primärmaterial

Uppgifterna är sekretesskyddade varför uppgifterna om enskilda individer inte lämnas ut till någon annan än individen själv. I undantagsfall efter särskild prövning kan forskare få tillgång till avidentifierat individmaterial för egna bearbetningar. Avidentifieringen görs då så att enskilda individer inte kan urskiljas.

Annan statistik

SCB producerar även motsvarande konjunkturstatistik för privat sektor samt för kommuner och landsting. Detta redovisas bland annat i Statistiska meddelanden för respektive undersökning. Löneuppgifter för den statliga sektorn redovisas också på årsbasis. Arbetskraftsundersökningarna (AKU) ger statistik över sysselsättningen för hela ekonomin. Det finns även en företagsbaserad kvartalsstatistik över sysselsättning för hela arbetsmarknaden (KS). Ovanstående undersökningar publiceras också i statistiska meddelanden serie AM.

Mer information om statistiken och dess kvalitet ges i en särskild [Beskrivning av statistiken](#) på SCB:s webbplats, www.scb.se.

In English

Summary

The average monthly salary for salaried employees in the governmental sector was SEK 27 730 during January 2007. Since January 2006, the monthly salary has increased by an average of 3.0 percent. For women the salaries increased by an average of 3.7 percent and for men the salaries increased by an average of 2.6 percent.

During January 2007 a total of about 228 350 persons were employed in the governmental sector, 2 560 more than January 2006. About 112 950 of these employees were women and 115 400 were men.

Since 1976 Statistics Sweden (SCB) has collected data for the middle of the month of each quarter on employment in the governmental sector. The data are used mainly in producing various employment estimates and forecasts for use in the national budgets and long-range forecasts.

After a report from the Wages and Salaries Committee in 1987, Statistics Sweden and the National Institute of Economic Research received a government commission to develop short-term statistics on wages and salaries. In February 1991 the survey expanded to include also the wages and salaries paid to employees. The main aim of the expanded survey is to provide a basis for estimations of economic trends and for analyses of cost trends in the governmental sector. Since 2001, the survey is carried out by Statistics Sweden at the request of the National Mediation Office. Since January 2000 the survey has been conducted on a monthly basis.

The population consists of employees with state-regulated wages or salaries at all government authorities, government ministries, public utilities and national insurance offices. The target population is divided into employment population and salary population.

List of tables

1. Governmental sector – average monthly salary, by authority, January 2007	5
2. Governmental sector – average monthly salary, including retroactive salary, by authority, January 2006	6
3. Governmental sector – average monthly salary by industry sector, January 2007	7
4. Governmental sector – average monthly salary, from January 2005 to January 2007	8
5. Governmental sector – average monthly salary in the Civil Service and The Defence Organization, from January 2005 to January 2007	9
6. Governmental sector – number of employees by authority, January 2007	10
7. Governmental sector – number of employees by county, January 2007	11
8. Governmental sector – number of employees by industry sector, January 2007	12

List of terms

antal	number
Arbetsmarknadsdepartementet	Ministry of Employment
civilförvaltningen	Civil service
deltidstjänstgörande	part-time employees
Finansdepartementet	Ministry of Finance
Försvarsdepartementet	Ministry of Defence
försvaret	Defence Organization
heltidstjänstgörande	full-time employees
Integrations- och jämställdhetsdepartementet	Ministry of Integration and Gender Equality
Jordbruksdepartementet	Ministry of Agriculture, Food and Fisheries
Justitedepartementet	Ministry of Justice
Kulturdepartementet	Ministry of Culture
kvinnor	Female
län	County
Miljödepartementet	Ministry of the Environment
myndighet	Authority
månadslön	monthly salary
män	Male
Näringsdepartementet	Ministry of Enterprise, Energy and Communications
näringsgren	industry sector
heltidspersoner	full-time equivalents
Riksdagens verk	The Parliament Agencies
samtliga	total, all
Socialdepartementet	Ministry of Health and Social Affairs
statlig sektor	governmental sector
statlig verksamhet	government activity
summa	Sum
sysselsatta	Employees
Utbildningsdepartementet	Ministry of Education and Research
Utrikesdepartementet	Ministry for Foreign Affairs
totalt	total
övrig statligt lönereglerad verksamhet	state-subsidized activity